

选择

广西大全景

的八大理由

行程丰富

囊括德天，巴马，北海，桂林，阳朔，柳州，玉林，崇左，贺州等众多广西行程

高性价比

无必消套餐，无任何强制消费，真正明明白白消费

品质保障

资深产品经理严格把关，严格吃住行细节，给您带来一次舒心之旅

自组班

自组班操作模式，出游更放心

金牌导游

5年以上带团经验，经验丰富，服务态度好

超值赠送

打卡兴坪古镇二十元人民币背景景观

独家安排

特别安排湛江，观摩十里军港，眺望南海舰队

出游无限制

无同车人数，无性别比例，无区域限制

广西大全景



巴马长寿村



百魔洞



北海老街侨港风情街



德天瀑布



北海银滩



观南海舰队

广西大全景



黄姚古镇



象鼻山



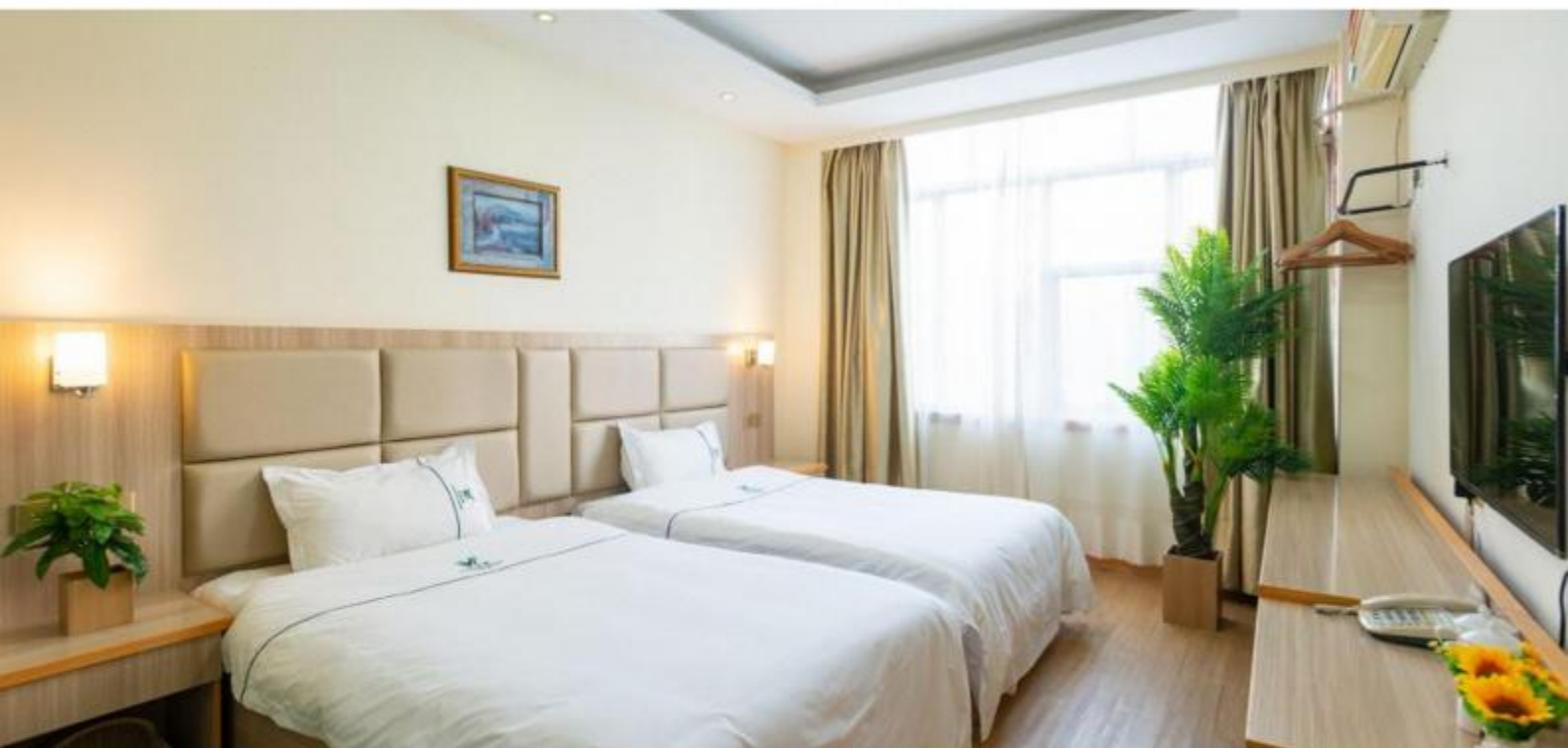
十里画廊



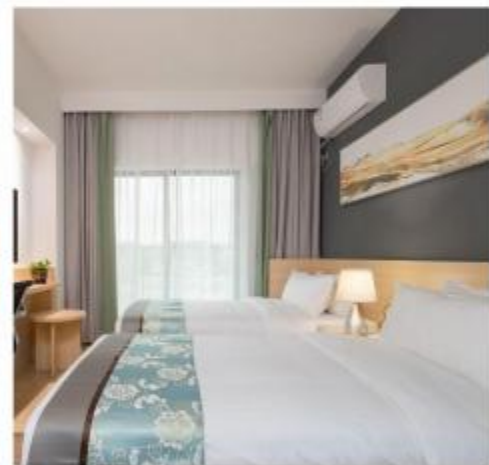
日月双塔



冠岩



精选住宿



特色美食

- 玉林贵妃宴
- 巴马长寿宴
- 桂林本帮菜
- 桂林特色米粉



【广西大全景】火车 9 日游

去程交通		返程交通			
当地→衡阳 (次日早 7:30 点前到达)		衡阳→当地 (下午 16:30 后车次)			
天数	简要行程	早	中	晚	宿
D1	武昌→衡阳	×	×	×	火车上
D2	衡阳→贺州→黄姚 (百里水墨画廊、黄姚古镇)	×	×	含	黄姚
D3	黄姚→梧州→玉林 (两广三总府、容县真武阁、容县博物馆)	含	×	含	玉林
D4	玉林→北海 (红嘴鸥游船、金沙湾观海长廊、远观南海舰队、侨港风情街)	含	×	含	北海
D5	北海→崇左 (北海银滩、车览北部湾广场、北海老城、太平古城)	含	×	含	崇左
D6	崇左→巴马 (德天跨国瀑布、百魔洞)	含	×	含	巴马
D7	巴马→阳朔 (巴马长寿村、百鸟岩、柳侯祠、百里柳江风景区、阳朔西街)	含	×	含	阳朔
D8	阳朔→桂林 (马岭鼓寨、兴坪古镇、冠岩、象鼻山、外观日月双塔)	含	米粉	含	桂林
D9	桂林→衡阳→当地 (回雁峰)	含	×	×	/

D1: 武汉→衡阳

早餐: /

中餐: /

晚餐: /

住宿: 火车上

/

- 根据火车时间前往衡阳火车站! 沿途欣赏美丽的风景。参考车次: K1627 (00:38-07:16) 或 K1295 (00:45-07:24)

D2: 衡阳→贺州 (车程约 350KM) →黄姚 (车程约 50KM)

早餐: /

中餐: /

晚餐: 标准团餐

住宿: 黄姚尚客优酒店或同级

网评 2 钻

- 导游接团前往【钟山百里水墨画廊】景区位于贺州市钟山县公安镇，景区以喀斯特峰林地貌和峰丛、荷塘、田园、古村落为主要特色。主要景点有峰林宝塔、南天一柱、水墨荷塘等 2019 年，被国家文化和旅游部批准成为 4A 景区。2020 年被广西文化和旅游厅选为第一批广西生态旅游示范区。
- 前往黄姚镇，2022 年 7 月【黄姚古镇】被确定为国家 5A 级旅游景区。是一个有九百多年历史文化的明清古镇，地处漓江下游，素有“诗境家园”的“小桂林”之称。该镇属典型的喀斯特地貌，境内奇峰林立，古木参天，溶洞幽深，清溪环绕。古镇有“六多”：山水岩洞多、亭台楼阁多、寺观庙祠多、祠堂多、古树多、楹联匾额多。古镇内有山必有水，有水必有桥，有桥必有亭，有亭必有联，有联必有匾，构成了古镇独特的风景。

D3: 黄姚→梧州 (车程约 120KM) →玉林 (车程约 180KM)

早餐: 桌早

中餐: /

晚餐: 升级贵妃宴

住宿: 玉林容县容州宾馆或同级

网评 2 钻

- 早餐后前往【两广三总府】是指成化五年(公元 1469 年)宪宗皇帝钦定在梧州设立中央政府的派出机构，即总督府、总兵府、总镇府。明朝两广三总府仅存位于梧州市第一幼儿园处的旧址。
- 后前往国家 4A 级旅游景区经略台【真武阁】，位于广西壮族自治区玉林市容县东外街 57 号，建于明万历元年 (1573 年)，已有 440 多年历史。经略台真武阁，中国道教宫观建筑，用于奉祀真武帝以镇火灾。其采用穿斗式构架方式，把近 3000 根大小不一的格木构件凿榫卯眼，斜穿直套，串联嵌合，彼此扶持，互相制约，不用一钉一铆，也没有一个铁构件，以“杠杆结构”原理组成一个稳固的统一体。经略台真武阁被誉为“天南杰构”，与岳阳楼、黄鹤楼、滕王阁被合称作江南四大名楼，也是四大名楼中唯一的一座没有进行过重建而完整保留的。1982 年 2 月 23 日，经略

台真武阁被中华人民共和国国务院公布为第二批全国重点文物保护单位。

- **【容县博物馆】**，位置在广西壮族自治区玉林市容县东门街 26 号，隶属容县文化和体育局，占地面积 18800 平方米，建筑面积 4500 平方米，是一所地方综合性博物馆。1979 年 9 月，容县博物馆正式对外开放。容县博物馆以《容县历史文物陈列》作为主要陈列，突出本地特色，展现容县历史文化的风貌。截至 2019 年末，容县博物馆共收录藏品数 7900 件/套，其中珍贵文物有 298 件/套。1995 年 12 月，容县博物馆被命名为广西壮族自治区爱国主义教育基地。

D4: 玉林→北海 (车程约 200KM)

早餐：打包早

中餐：/

晚餐：标准团餐

住宿：北海东煌/宜思特/春天假日/中安酒店或同级

网评 2 钻

- 早餐后前往 **【湛江红嘴鸥游船】**（红嘴鸥游船 158 元/人自理）位于湛江市金沙湾“红嘴鸥游轮”码头入口处，多了一个叫“红嘴鸥海港渔村”的美食天地，它虽在陆上，但背靠美丽的金沙湾，三面环海，与霞山的“海上城市”有异曲同工之妙。湛江红嘴鸥游船是一艘集观光、旅游、饮食、娱乐为一体的游船。在这里不仅可以吹吹海风，观赏下海景，还可以近距离观看到货运码头、军港、南油基地、领略湛江港两岸风光。远观 **【南海舰队】**南海舰队是我国海军三大舰队之中防御海域大、综合实力强、拥有驱护数量多，并拥有两个海军陆战旅的一支舰队，它也是世界上一流的常规舰队，从实力上讲，它甚至比大多数国家的整体海军的实力都强大。
- **【金沙湾观海长廊】**位于广东省湛江市赤坎区金沙湾畔，东临麻斜海，西靠观海路，北起军民大道，南至体育南路及规划的救捞码头，是湛江市实施“一海两岸”西海岸景观改造工程的组成部分。长廊上绿草茵茵，花色芬芳，古木怪树，密密丛丛，形成一条千姿百态、景观变幻的园林长廊，成为湛江人最喜欢的休闲天地和外地游人必观的城市风光。
- 逛 **【侨港风情街】**坐落于北海市银海区侨港镇，是一条越南风情浓郁的特色美食街，也是归侨文化、海洋文化和疍家文化交辉相映的结晶。街上店铺主打侨越风味特色小吃，侨港炒螺、侨港糖水、越

南春卷等美食远近闻名，深受市民游客喜爱。不仅如此，街区商业资源丰富，集购物、休闲、餐饮、商务、旅游等功能于一体。

D5: 北海→崇左 (车程约 260KM)

早餐：桌早

中餐：/

晚餐：标准团餐

住宿：崇左新新酒店/永红酒店或同级

网评挂 3 星

- 早餐后前往【**北海银滩**】是北海市的著名旅游景点，沙滩均由高品质的石英砂堆积而成，在阳光的照射下，洁白、细腻的沙滩会泛出银光，故称银滩，北海银滩以其“滩长平、沙细白、水温净、浪柔软、无鲨鱼”等特点，因此，这里也被人们称为“天下第一滩”。广西则以“北有桂林山水，南有北海银滩”而自豪。北海银滩度假区内的海域海水纯净，陆岸植被丰富，环境优雅宁静，空气格外清新，可容纳国际上大规模的沙滩运动娱乐项目和海上运动娱乐项目，是中国南方理想的滨海浴场和海上运动场所。
- 游览【**北部湾广场**】（车览）由“南珠魂”中心区、集会广场区、中轴线区、文化广场区、大草坪区等五个功能区组成。以“南珠魂”雕像为标志性建筑物的中心区为广场的核心功能区，以水池、喷泉、雕群和周围三个花坛对高大宏伟的“南珠魂”雕塑构成衬托，充分体现了南珠文化和地方特色，成为游人观赏城市风光的驻足点和广场的中心景观。
- 前往【**北海老城**】位于广西北海市北面。走桂海高速公路至市区四川北路可达。是集观光、购物、休闲为一体的历史文化景区。景区包括珠海路、中山路、沙脊街等老街，街区建于清同治、光绪年间，面积约 0.4 平方千米。光绪二年（1876）中英《烟台条约》签订，北海被定为对外通商口岸后，受殖民文化影响，老城民居多为仿西洋建筑的骑楼，以珠海路、中山路最具代表，是中国保存最长的骑楼老街之一，又称“百年西洋街”。
- 游览【**太平古城**】，位于崇左市江州区左江江畔，古城三面被左江环绕，占据着得天独厚的自然资源，依托着峻山秀水，美景天然而成，往古有“丽水四折，环其三面，其形若壶，故名壶城”之说。

是集城市配套、民俗体验、风情美食、休闲娱乐。白天，鳞次栉比的仿古建筑、古香古色的水榭楼台、幽宁静雅的园林风光，共同组成了一幅现实版的《清明上河图》。

D6: 崇左→巴马 (车程约 220KM)

早餐：桌早

中餐：/

晚餐：巴马长寿宴

住宿：巴马九九酒店/德诚/圣地酒店或同级

网评 2 钻

- ▶ 早餐后前往游览【**德天跨国瀑布**】（景交 35 元/人自理）德天瀑布位于广西壮族自治区崇左市大新县硕龙镇德天村，位于中国与越南边境处的归春河上游。归春河的河水清澈，从广西流向越南，又绕回广西。中国和越南真是山水相连，一衣带水。德天瀑布与越南的板约瀑布紧紧相连，自成一体，好似一对孪生姐妹花。整个瀑布气势磅礴，雄伟壮观。德天瀑布是亚洲第一，世界第四的跨国大瀑布。年均水流量约为贵州黄果树瀑布的三倍。整个瀑布有 70 多米的落差，现为国家 AAAAA 级旅游景区。还是《酒是故乡醇》和《花千骨》的外景拍摄地，神奇而美妙。
- ▶ 前往【**百魔洞**】，百魔洞其最大的风景亮点是集溶洞与地下河，以及天坑于一体，综合考量在国内屈指可数，独树一帜，如果用别有洞天来形容颇为贴切。置身其中，能真切地感受到洞内奇幻的色彩空间和迷离的灯光氛围，各种精致的钟乳石被渲染得如梦如幻，连成一片，一直延伸到神秘的九重天，给人极强的视觉冲击感。洞内各种奇形怪状的钟乳石栩栩如生，巧夺天工，尤其是孔雀迎宾和良田万顷，惟妙惟肖，活灵活现，令人瞠目结舌。

D7: 巴马→柳州 (车程约 280KM) →阳朔 (车程约 150KM)

早餐：桌早

中餐：/

晚餐：标准团餐

住宿：阳朔安雅酒店或同级

网评 2 钻

- ▶ 早餐后游览【**巴马长寿村**】拥有原生态自然风光，绿色石市，生态旅游。品尝地道的农家菜，探访长寿老人，独有闽粤风情。巴马长寿村即甲篆镇平安村巴盘屯，是桂北山区中一个美丽的地方。这里自古就多长寿的老人，被称为“世界长寿之乡”。来到长寿村的游人主要是探访村里的百岁老

人，沾沾福气。

- 乘车前往【**百鸟岩**】又名水波天窗、延寿洞，位于甲篆乡西北面的漠斋山下，该洞是个独特的地下河溶洞，是大自然几亿年来的杰作。百鸟岩的成因主要是在地下河水对漠斋山不断的溶蚀、浸蚀、崩塌的漫长过程中扩大而形成。
- 【**柳侯祠**】（周一闭馆，如遇闭馆更换其他景点）位于柳州市中心柳侯公园内的西隅，原名罗池庙（因建于罗池西畔得名），现改名为柳侯祠，是柳州人民为纪念唐代著名的政治家、思想家、文学家柳宗元而建造的庙。现在的柳侯祠是按照清代建筑物重建的，祠内陈列有许多文物及史料，反映了柳宗元的生平和政绩。柳侯祠是纪念唐代著名思想家、文学家、政治家柳宗元的古代建筑群，属国家级重点文物保护单位，为我市历史文化名城的标志，是柳州最具有代表性的一处文化遗产。
- 【**百里柳江旅游景区**】是广西柳州境内 AAAA 级景区，位于广西柳州。百里柳江全长逾千里，其中环绕柳州市区（露塘至洛维）就长达 74 公里，恰如一条碧绿的玉带缠绕龙城，成为柳州一道独特而亮丽的山水风景线。
- 游【**阳朔西街**】（自行前往）是广西壮族自治区桂林市阳朔县的一条步行街。历经 1400 多年，是阳朔最古老最繁华的街道，也是阳朔重要的旅游景点之一。明城墙、碑刻、古寺、古亭、名人故居、纪念馆等这些古老的建筑保存皆较完整。西街，曾是孙中山先生演讲的地方，艺术大师徐悲鸿也曾居于此，150 多个国家的领导人曾在此留下足迹。

D8: 阳朔→桂林（车程约 80KM）

早餐：桌早

中餐：桂林特色米粉

晚餐：桂林本帮菜

住宿：桂林栖坞里精品酒店或同级

民宿

- 早餐后前往【**马岭鼓寨**】马岭鼓寨史载明朝就被誉为“桂林第一村”，又叫“龙潭古村”，于新世纪整体搬迁到位于月亮山风景区山下。是一个世代居住在广西的四大少数民族之一的侗族山寨。侗族也是一个保留着原时社会的母亲系氏族习俗的民族。以五千多年的侗族文化历史为背景，

依山而建、纯朴自然，是荔浦市重金打造的一个风情独特的原生态民族古寨景区。走进风情园，迎面是一面很大的铜鼓，镀上了一层银色，让人一下子感觉到了这个鼓寨的由来和存在。马岭鼓寨四周群山环抱，云雾缭绕。矗立在云遮雾罩的峻峭山中。又似飘在蓝天白云中的仙阁琼楼。如诗如画，美不胜收。

- 打卡二十元人民币背景主图【兴坪古镇】
- 游览世界溶洞之冠——国家 AAAA 级漓江【冠岩风景区】（景区交通 45 元/人自理）地处桂林市南 29 公里的草坪回族自治县，位于风景秀丽的漓江中段，其自然景观、田园风光及风土人情独具特色，是百里漓江精华段唯一开发的旅游风景区，被誉为“漓江明珠”和“漓江零距离景区”。
- 后乘车前往【象鼻山】国家 AAAAA 景区，象山因其山形酷似一头巨象临江汲水而得名，桂林市的城徽中心图案就是它。象山坐落于市中心漓江与桃花江的汇流处，孤拔陡峭，岩石古苍，崖间藤萝攀援，山榕依附；漓江水穿洞而过，水面如乌云托月。西岸的象山水月与东岸的穿月岩相对，一挂于天，一浮于水，形成“漓江双月”的奇美景观。这里历来为旅游胜地，旖旎的风光，动人的传说，倾倒了多少文人雅士。
- 桂林文化新地标【日月双塔】外观，国家 AAAAA 级景区，日塔、月塔与象山上的普贤塔、塔山上的寿佛塔，相互呼应，相互映衬，有“四塔同美”之说，桂林日月双塔号称世界第一铜塔。

D9：桂林→衡阳（车程约 320KM）→武昌

早餐：桌早

中餐：/

晚餐：/

住宿：火车上

/

- 早餐后前往【回雁峰】坐落于衡阳市雁峰区，为八百里南岳衡山七十二峰之首，又称南岳第一峰。潇湘八景之一的平沙落雁和衡州八景之首的雁峰烟雨均坐落于景区。海拔 96.8 米，总面积 6.32 公顷，地处衡阳湘江西岸，为衡阳市重点文物保护单位、国家“AAA”级旅游区。
- 下午根据车次时间送团至车站，返回温馨的家。参考车次 Z230（16：39-22：27）或

Z336(17:21-23:06)或其他车次

费用包含:

1. 交通: 往返火车硬座票;
2. 住宿: 全程网评 2 钻酒店双标间含早;
(1) 景区用房酒店设施等无法与市区酒店相比, 敬请谅解。
3. 用餐: 7 早 4 正+3 特色餐, 赠送 1 餐特色米粉, 正餐 30 元/餐, 正餐八菜一汤, 十人一桌, 不足十人酌情安排菜数; 不吃不退;
4. 用车: 全程旅游大巴, 一人一正座;
5. 导游: 全程优秀地接导游服务费用。
6. 购物: 土特产超市或景区内及公路服务区内自设商店, 不属于购物店范畴。

费用不含:

1. 行程内注明的自理费用、不包含费用;
2. 当地景交自理: 合计 238 元/人 (德天景交 35 元/人、红嘴鸥游船 158 元/人、冠岩 45 元/人)
3. 付费景点首道大门票补差:

景点名	门票			
	60 周岁以下	60-64 周岁	65-69 周岁以上	70 周岁以上
百里水墨画廊	40	40	20	20
黄姚古镇	75	44	-	-
百魔洞	85	43	43	43
百鸟岩	60	45	45	45
冠岩	50	50	50	30

德天瀑布	70	40	40	-
真武阁	30	30	-	-
柳侯祠	10	5	5	-
合计	420	297	183	118

自费项目：（为丰富行程多样化，您可自愿参观游览）

北海大江埠+环岛游船（约 50 分钟） 248 元/人

印象·刘三姐演出 268 元/人

注意事项：

1. 报名前请提前来电确认位置，行程中大交通班次及时间仅供参考，不作为协议要求，具体以实际出票为准。
2. 飞机/火车团队票须出发前一周出票，一经出票无法改签、退票（火车团队票出发前三天内无法退票）；飞机/火车散客票根据航司实际出票、退改规则执行出票和退改，退票另加 20 元/张票务手续费。
3. 餐饮、酒店及旅游巴士等资源均为提前支付订金，如因个人原因临时取消的（出团前一周内）或中途退团的，造成的资源空置费用相应扣除。
4. 由于航空公司或铁路部门班次变更、延误、取消造成的行程变更、取消或额外产生的费用，我社不予承担违约和赔偿责任。
5. 根据实际天气、路况、景区人流量等，在景点不减少的条件下，我社有权利对游玩时间、车程游览顺序等进行相应的调整。
6. 如遇人力不可抗因素（如：自然灾害、暴乱、罢工、政府管控、军事活动等）或不可规责于双方的事情发生（如：天气、路况等发生较恶劣变化的各种突发性事件等）致使行程无法正常完成的，我社不予承担责任。
7. 请妥善保管好随身所带物品，因保管不善引起的遗失和损坏，我社不承担赔偿责任。

8. 行程中服务站、卫生间附近所设购物点，非我社安排，若出现购买假冒伪劣产品情况，我社不承担责任。
9. 我社不接待怀孕妇女或身体健康不适宜旅游的客人参团，凡隐瞒怀孕事实或身体健康情况导致的任何问题我社不承担责任。
10. 老年人出行参照《旅行社老年旅游服务规范》执行：60→69 周岁签《安全责任书》；70→74 周岁签《安全责任书》+三级甲等医院开具近 3 个月内的健康证明或体检报告；75 周岁以上不予报名。
11. 请客人务必认真填写《游客意见单》等结团意见材料，如有问题或投诉，我社一律在当地为客人协调解决，回团后一切投诉将依据《游客意见单》位准。

24小时服务电话：027-81889166 微信/服务号：81889166 网址：www.81889166.com